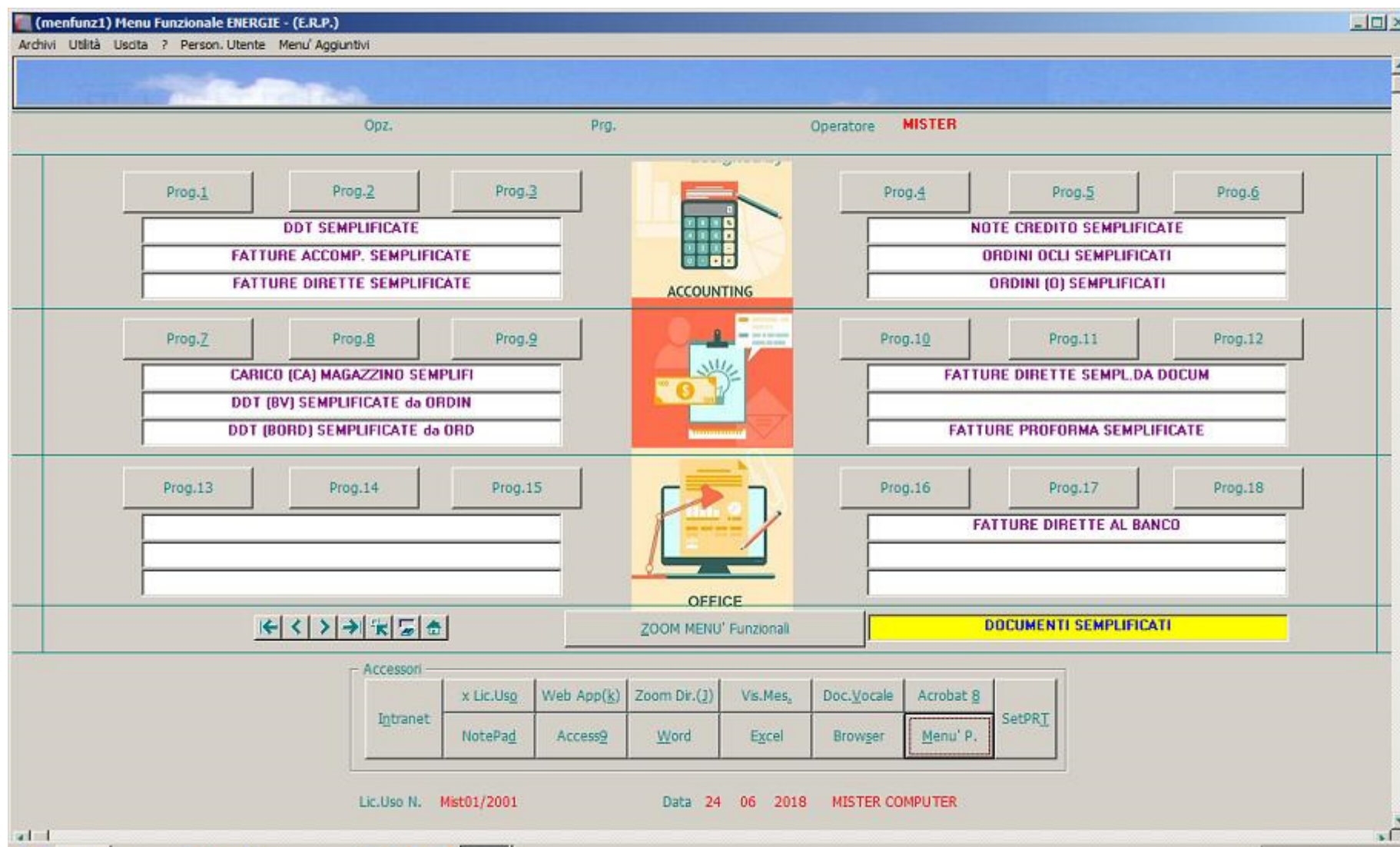


DOCUMENTI SEMPLIFICATI – ENERGY 2018

Da menu principale procedura selezionare opzione MENU FUNZIONALI



Il programma ORDINI CLIENTI (semplificati) permette la gestione completa di un ordine cliente e si comporta esattamente con gli stessi metodi operativi di una DDT semplificata.

[illegible]

Quindi per inserire un nuovo documento cliccare **NUOVO ORDINE** e procedere con la selezione del **CLIENTE**, passare poi alla selezione dei dettagli inserendo i vari articoli interessati, direttamente inserendo il cod. articolo, oppure utilizzando l'apposito pulsante di **ZOOM (Z. Pr.)** presente su ciascuna riga di dettaglio. Come per le DDT, con il pulsante **F1** su cod. articolo, si accetta una riga di commento, con il pulsante **F2** si inserisce un articolo **ESTEMPORANEO**, **NON** presente in anagrafica **MAGAZZINO**.

E' importante ricordare che se un articolo in magazzino ha 2 righe di descrizione saranno memorizzate entrambe in modo automatico, la seconda riga sarà presentata all'operatore in una finestra modificabile.

Per ottimizzare tutto il processo documentale e quindi l'emissione delle DDT relative ad ORDINI sarebbe opportuno inserire tutti i PREZZI ARTICOLI già al momento dell'inserimento ORDINE, tuttavia se ciò non fosse possibile (in quel momento) è possibile inserire i PREZZI successivamente MODIFICANDO direttamente l'ORDINE.

Nel caso specifico è comunque sempre possibile generare una DDT da ORDINE anche se questo è privo dei prezzi articoli, sarà cura dell'operatore INSERIRE i PREZZI direttamente sulla DDT prima di eseguire la FATTURAZIONE.

Ovviamente se i PREZZI saranno inseriti sulla DDT non è poi necessario MODIFICARE l'ordine relativo, che potrà rimanere anche senza PREZZI.

Di seguito elenco operativo sintetico per gestione DDT da ORDINE.

- Inserimento Ordini semplificati
- Lista Ordini – stesso programma usato per LISTA DDT da fatturare, sostituire il COD. BV con il CODICE OCLI (ordini clienti)
- Verifica mancanza prezzi su ordine – stesso programma usato x verifica DDT
- Evasione ORDINE mediante DDT BV – programma DDT semplificate da ORDINI – opzione PROG. 8
- Fatturazione relativa

Note: è importante sapere che nel momento in cui uno o più ordini vengono inseriti su una DDT (vedi note successive) questi sono considerati EVASI e quindi non più richiamabili in altri documenti, lo status di documento EVASO non permette alcuna modifica al documento stesso.

ANNULLANDO però una DDT, contenente uno o più ordini, si riabilitano tutti i documenti in essa contenuti, e questi potranno essere evasi nuovamente ed anche opportunamente modificati ove necessario.

Annullando uno o più ordini dopo che questi sono stati evasi da relative DDT, NON SI ANNULLANO MAI le DDT contenenti gli ORDINI stessi ANNULLATI..

DDT (BV) da ORDINI

[illegible]

Programma di inserimento DDT da ordini clienti.

Il comportamento operativo è identico a quello usato per le DDT semplificate DIRETTE (già utilizzate ad oggi), per sicurezza del DATABASE le DDT di tipo BV generate con questo programma sono memorizzate in un archivio separato rispetto alle BV DIRETTE (non da ORDINI), quindi visualizzando la GRIGLIA (documenti) presente in questo programma, potremo vedere/selezionare solo le BV da ORDINI, le BV dirette resteranno separate e gestibili mediante opzione PROG.1.

E' comunque possibile inserire (in caso di necessità) DDT BV dirette anche da questa opzione senza richiamare alcun ORDINE.

PER RICHIAMARE un ORDINE da INSERIRE in DDT cliccare il PULSANTE < RICHIAMA DOCUMENTO DA EVADERE >, compare a video questa maschera:

(SELDOC4GIRL) Selezione Documenti (ORDINI)

Relativi alla Ditta: CLIENTE PROVA ***** Zoom Tip Doc. [Navigation Buttons]

Selezione Tipo Doc.: OCLI ORDINE DA CLIENTE

Cliente alternativo: 1 OCLI Zoom CL Modifica Documenti

Data AA	Data MM	Data GG	Num.Doc	Tipo Doc	Cod.Age	Cod.Pag	Cod.Anag	Importo Doc	Tipo Evase	Tot.Evase	Data Rif	Num.Rif	Deposito	Ar.Rapp
2018	06	24	1	OCLI	00001	07	00001	185,000	N	0,000			01	000000

Ok Conferma + App.Status Esci Seleziona Documento x Dettagli

In questa maschera selezionare il documento interessato all'evasione e da inserire in DDT, cliccare sulla riga di dettaglio documento, compare maschera di conferma dettaglio e quindi cliccare il pulsante SELEZIONA DOCUMENTO x DETTAGLI

Compare la maschera di dettaglio ordine contenente le righe dettaglio articoli da selezionare

(SELDET4GRXL) Selezione DETTAGLIO DOCUMENTO (da EVADERE) (ordini)

Relativi alla Ditta: **CLIENTE PROVA ******* Forza Chiusura a stralcio: **N**

Selezione Tipo Doc.: **OCCL** **ORDINE DA CLIENTE** ESCLUDE Dettaglio: **< > < >**

Data AA.	Data MM.	Data GG.	Num.Doc.	Tipo Doc.	Cod.Articolo	Cod.Art.For.	Quantita'	Prezzo Base	Importo	Descrizione
2018	06	24	000001	OCCL	BATT1		1,000	100,000	100,000	BATTERIE RICAMBO UPC APC 1000 C/BOX VI
2018	06	24	000001	OCCL	HD-SA160		1,000	85,000	85,000	HARD DISK SATA 160GB
2018	06	24	000001	OCCL	*		0,000	0,000	0,000	ORDINE DI TEST

Funzioni:

Quantita' In: **0,000** Prezzo In: **0,000** Cod.Art.: ☐ Escluso

Descr.Art.:

OK Conferma Dettaglio Singolo **Esci** **Seleziona Dettaglio Singolo** **Selezione Totale**

Num.righe escluse: Num.righe confermate: **ESCL. DET. (000001/000001)**

Nel caso di EVASIONE TOTALE ORDINE cliccare il pulsante SELEZIONE TOTALE, tutto l'ordine sarà evaso ed inserito in DDT BV,

Nel caso di EVASIONE PARZIALE, selezionare una riga di dettaglio (puntandola con il mouse) quindi cliccare il pulsante SELEZIONA DETTAGLIO SINGOLO e confermare con PULSANTE OK Conferma Dettaglio, ripetere questa azione per i dettagli interessati, quindi pulsante ESCI.

Ritorna a video la precedente maschera di RICHIAMO ORDINE, a questo punto cliccare il pulsante ESCI e la DDT viene CARICATA in AUTOMATICO dalle selezioni Effettuate. A questo punto se il tipo di selezione ordine è PARZIALE lo status DOCUMENTO ORDINE è di TIPO P, quindi ulteriormente richiamabile da altra DDT per successiva EVASIONE TOTALE;

se l'evasione del documento ORDINE è stata TOTALE il suo status sarà di tipo S e pertanto non più selezionabile in successivi documenti.

Per aiuto dell'operatore in fase di selezione ORDINI è presente il pulsante VISUAL.DOC.5 (su maschera principale di composizione della DDT BV)

(PV0072gr) Visualizza SITUAZIONE ANALITICA DOCUMENTI CLIENTE / FORNITORE/AGENTI

Tipo anag. Codice CLIENTE PROVA *****

Selezione Tipo Doc. ORDINE DA CLIENTE

Da data Zoom Cl. Zoom For. Zoom Age. Zoom Tipi Doc.

Clienti 1
Fornitori 2
Agenti 3

Data AA.	Data MM.	Data GG.	Num.Doc.	Tipo Doc.	Cod.Age.	Cod.Pag.	Cod.Anag.	Importo Doc.	Status Doc.	Data Ult.Cons.	Num.Doc.Rif.	Tipo Doc.
2018	06	24	1	OCLI	00001	07	00001	185,000	S	24/06/2018	1	BV

Esci Tot.doc.-> 185,000 Tot.evaso-> 185,000 Seleziona Documento x Dettagli

Da qui è possibile controllare/verificare la situazione ordini (OCLI) x cliente – DATA, nella maschera sono evidenziati tutti i documenti presenti ed il loro STATUS, nel caso di EVASIONE TOTALE di un ordine (STATUS = S) viene anche evidenziato il NUMERO e la DATA di EMISSIONE della DDT RELATIVA.

Cliccando sul pulsante SELEZIONA DOCUMENTO x DETTAGLI compare questa maschera

(PV0072AGR) Selezione DETTAGLIO DOCUMENTO

Relativi alla Ditta: **CLIENTE PROVA**

Selezione Tipo Doc.: **OCLI** **ORDINE DA CLIENTE**

Data AA.	Data MM.	Data GG.	Num.Doc.	Tipo Doc.	Cod.Articolo	Cod.IVA	Quantita' / Rim.	Prezzo Base	Importo	Descrizione
2018	06	24	000001	OCLI	BATT1	22	1,000	100,000	100,000	BATTERIE RICAM
2018	06	24	000001	OCLI	HD-SA160	22	1,000	85,000	85,000	HARD DISK SATA
2018	06	24	000001	OCLI	*		0,000	0,000	0,000	ORDINE DI TEST

Tipo Riga = C - Commento / E - Estemporaneo
K - Testo Collegato

STATUS = C - Evaso totale / P - Parziale
N - Non Evaso

Tot.Doc. -> **0,000**

Esci Selezione Dettaglio

Per ogni dettaglio è possibile verificare la situazione specifica (C/S = evaso totale, P = Evaso parziale, N/b = Non evaso).

E' anche possibile utilizzare, in questa fase, il pulsante SELEZIONA DETTAGLIO con la seguente maschera operativa

(PV0072Bgr) DETTAGLIO ANALITICO DOCUMENTO

Relativi alla Ditta

CLIENTE PROVA

Selezione Tipo Doc.

OCLI
ORDINE DA CLIENTE

Cod.Articolo

BATT1
BATTERIE RICAMBIO UPC APC 1000 C/BOX VOL

Documento del

24 06 2018
Numero
1
Evaso con documenti di TIPO
BV

Data AA.	Data MM.	Data GG.	Num.Doc	Tipo Doc.	Cod.Articolo	Cod.IVA	Quantita' / Rim.	Prezzo Base	Importo	Descrizione
2018	06	24	000001	OCLI	BATT1	22	1,000	100,000	100,000	BATTERIE RICA

Estremi di Evasione

Anno Ev.	Mese Ev.	Gior.Ev.	Tipo Doc.E	Num.Doc.Ev	Depos.	C.Iva	Qt.Evas.	Prz.bas.	Val.Tot.	Cod.Sc	Cod.Pr	Sc1.	Sc2.	Sc3.	S
2018	06	24	BV	000001	01	22	1,000	100,000	100,000			00	00	00	0

STATUS = C - Evaso totale / P - Parziale
N - Non Evaso

Tipo Riga = C - Commento / E - Estemporaneo
K - Testo Collegato

Esci

In questo caso è possibile verificare le specifiche condizioni di evasione per ciascun dettaglio relativo all'ordine ORIGINALE, nel caso sopra esposto digitando il cod. BV su campo EVASO con Documento di TIPO, si verifica come il dettaglio con Codice articolo BATT1 sia totalmente EVASO nella BV relativa.

ALCUNI CONSIGLI UTILI per commenti e varie su DDT da ORDINI

E' sempre preferibile inserire tutti i commenti (possibili) ed eventuali note aggiuntive, come riferimenti ad ordine del cliente, commesse, codici particolari, direttamente in fase di immissione ordine, tuttavia nel caso di necessità, è possibile inserire anche in DDT BV da ordine, dettagli aggiuntivi, considerati fuori ordine, e/o commenti aggiuntivi.

Per effettuare questa funzione, dopo aver acquisito uno o più ordini all'interno della DDT BV, è necessario selezionare il PULSANTE operativo

NUOVO ARTICOLO FUORI DOCUMENTO 7, il sistema si predispose così ad accettare qualsiasi input non precedentemente associato ad un documento di ORDINE cliente, sono quindi validi sia nuovi codici articolo, oppure commenti mediante il tasto F1 o articoli in estemporaneo mediante il tasto F2.

NOTA: in caso di qualsiasi errore di digitazione è sempre preferibile confermare il documento di DDT e quindi annullarlo successivamente, in modo da poter Ripristinare in automatico lo status del documento (ORDINE) originale.

Si ricorda che il richiamo di un documento può essere effettuato mediante il pulsante VISUALIZZA GRIGLIA, oppure semplicemente scorrendo l'archivio utilizzando la tool bar CON I SIMBOLI < > ECC.

Cancellando dal sistema l'ultimo documento inserito (ordine, bolla DDT..ecc.) si ripristina in automatico il numero di protocollo del documento stesso.

IL tasto RESET annulla l'input del documento in corso, non permettendo la CONFERMA in archivio, in questo caso se fosse stato selezionato uno o più ordini questi rimarranno nello status S, EVASI totalmente, per recuperarli sarà necessario utilizzare le apposite procedure di RIPRISTINO DOCUMENTI EVASI da UTILITA' di Magazzino.

ALTRI PULSANTI FUNZIONALI

Pulsante ANA.PRO. (anagrafico prodotti) da questo è sempre possibile modificare qualsiasi condizione memorizzata su ARTICOLI magazzino, descrizioni, prezzi, codice iva....ecc. tuttavia un dettaglio articolo prelevato da ORDINE assume sempre le caratteristiche originali memorizzate in fase di ordine, quindi in caso di necessità è opportuno apportare le modifiche prima dell'inserimento ordine stesso.

La stessa regola può valere anche per i dati del CLIENTE, tuttavia in questo caso è possibile agire sul pulsante CLIENTI 3 (prima di inserire una DDT) e modificare quindi qualsiasi condizione, come ad esempio il codice di applicazione IVA, e le Condizioni di PAGAMENTO .

SI RICORDA che PER OGNI DOCUMENTO SEMPLIFICATO (gestito) sono disponibili al MASSIMO 10 pagine di documento, contenenti ciascuna 18 dettagli, compresi commenti e righe aggiuntive di descrizione. (quindi max. 180 righe di dettaglio x ogni singolo documento).

Ogni documento semplificato inserito e confermato può sempre essere GESTITO e MODIFICATO anche mediante il programma standard GESTIONE DIRETTA DOCUMENTI , presente anche sulla maschera di documento SEMPLIFICATO, vedi pulsante GESTIONE MOVIMENTI MAGAZZINO 8.

Descrizione	Q. T.	P. U.	P. T.	P. S.	P. D.	P. C.	P. E.	P. F.	P. G.	P. H.	P. I.	P. L.	P. M.	P. N.	P. O.	P. P.	P. Q.	P. R.	P. S.	P. T.	P. U.	P. V.	P. W.	P. X.	P. Y.	P. Z.	
BATTI	1,000	100,000	0	0	0	0	0	0	0	0	0	0	0	0	0	0	0	0	0	0	0	0	0	0	0	0	
HD-SA160	1,000	85,000	0	0	0	0	0	0	0	0	0	0	0	0	0	0	0	0	0	0	0	0	0	0	0		
ORDINE DI TEST																											
Rf. OCLI n. 000001 del 24/06/18																											

Nel caso di mancanza PREZZI e/o comunque prima di eseguire la FATTURAZIONE periodica utilizzare i programmi standard di controllo per accertarsi che tutti i documenti (DDT) da fatturare siano completi in ogni loro parte.

Si consiglia sempre di apporre i PREZZI già nella gestione ORDINE in modo da automatizzare completamente tutti i processi successivi.

PROGRAMMI DISPONIBILI in GESTIONE SEMPLIFICATA

- DDT di tipo BV DIRETTE sia FATTURABILI sia NON FATTURABILI (NOFA – reso non lavorato – visione) -> fatturabili mediante fatt. riepilogativa standard
- DDT di tipo BV da ORDINI (OCLI) -> fatturabili mediante fatturazione riepilogativa standard
- ORDINI CLIENTI (tipo OCLI) -> con evasione da DDT BV da ordini OCLI
- ORDINI CLIENTI alternativi (tipo O) con evasione da DDT BORD protocollo/numerazione diversa da BV (fatturabili mediante FATT. riepilog .standard con Selezione BORD al posto di BV (solo nel caso di sezionali DDT diversificate)
- FATTURE DIRETTE STANDARD tipo FV
- FATTURE ACCOMPAGNATORIE STANDARD tipo FVAC
- NOTE di CREDITO STANDARD tipo NC
- FATTURE PROFORMA STANDARD tipo FVPF (non generano contabilità-iva-portafoglio,)
- FATTURE DIRETTE AL BANCO per vendita al DETTAGLIO tipo FVDT
- FATTURE DIRETTE da DOCUMENTI tipo FV (metodo di fatturazione diretta standard con richiamo di una o più DDT, stessa logica e metodo DDT da ORDINE)
- CARICO MOVIMENTI MAGAZZINO standard tipo CA (solo nel caso di GESTIONE magazzino completa)